

医療センター ニュース

第30号

平成22年4月発行

三重県立総合医療センター

〒510-8561

四日市市大字日永5450-132

TEL (059) 345-2321 (代表)

<http://www.pref.mie.jp/SOGOHOH/HP/>

E-mail: sogohos@pref.mie.jp

編集: 三重県立総合医療センター広報紙編集委員会

三重県立総合医療センター



(平成22年度新規採用者)

もくじ

| | |
|-----------------------------|---------------------|
| 皆様の期待に応え、信頼される病院づくりをめざして……2 | 新しい臨床研修医を迎えました! ……5 |
| 6東病棟の紹介 ……3 | 食事で元気になる ……6 |
| がん診療連携拠点病院の指定更新を受けました ……4 | 外来診療医師担当表 ……7 |
| 「平成22年度診療報酬改定」について ……5 | 交通のご案内 ……8 |

皆様の期待に応え、信頼される病院づくりをめざして

県立総合医療センター 運営調整部長 三輪 仁巳



三輪運営調整部長

当院は、平成6年10月にここ泊山の地に開院以来、早や16回目の春を迎えました。今年も三十数名の新人看護師をはじめ多くのスタッフを迎え、更に医療の充実を図っていきたくと思っています。

既に新聞紙上等でお聞き及びの方も多いかと思いますが、平成24年の4月を目途に地方独立行政法人化をめざすことになりました。これは、医療の進展に合わせ迅速な医療機器の更新や人材の確保など弾力的で柔軟な意思決定を行い、大きく変化しつつある医療環境に的確に対応していこうとするものです。

ただこう申しますと、これから診てもらえないのかと不安をもつ方もみえるかもしれませんが、診療体制や当院が担ってきた三次救急や災害拠点病院、感染症指定病院、がん拠点病院などの機能はこれまで同様にその役割を十分に果たしてまいりますので、今後ともよろしく願います。

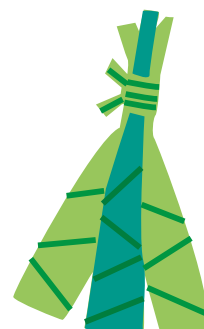
さて、今年度も皆様により良い医療を提供できるよう取り組んでまいります、そのいくつかを紹介します。

一つ目は、地域連携室をエントランスホールに設置します。地域連携室では、開業医の先生からの紹介患者さんに関するほか、患者さんの療養上の悩みや心配事の相談、医療福祉制度の案内、退院にあたっての相談などを行っています。これまで、相談室と執務室が離れており、地域連携室をご存知ない方が多く、ご不便をお掛けしていました。移転後は是非お気軽にお立ち寄りいただきたいと思ひます。なお、工事期間中は騒音や囲い等皆様にはご不便やご迷惑をお掛けしますが、ご理解ご協力をよろしく願ひます。

次に、「思いやり駐車区画」についてご紹介します。車椅子用駐車場が少なく、以前から拡充のご要望をいただいていた。そのため、今年3月から救急外来前の駐車場を全て「思いやり駐車区画」として整備し、運用を始めました。この駐車場は、車椅子使用者のほか、ベビーカーをご利用の方や介助が必要な方等にご利用いただくものです。駐車場ご利用の際は、趣旨をご理解の上、よろしく願ひます。

三つ目は、高度先進医療を担う当院として、その機能を十分に発揮するためには最新鋭の医療機器が必要ですが、今年度はX線CTを最新鋭機種に更新します。更新によってより精度の高い心臓検査や詳細な検査が行えるほか、患者さんにとっても検査時間が短くなるなど負担が少なくなり、安心して受診していただけるものと確信しています。

今後とも、診療環境を充実し、皆様の期待に応え、信頼される病院づくりに職員一丸となって取り組んでまいりたいと思ひます。



6東病棟の紹介

6東病棟 師長 佐藤 規子

6東病棟は、循環器科・心臓血管外科・皮膚科・Ⅱ類感染症（肺結核など）の混合病棟で病床数44床（うち、感染症室4床含む）の病棟でしたが、昨年6月より消化器科疾患患者さんの入院の受け入れも開始しました。

職員は医師12名・看護師27名・業務補助職員看護師4名・看護介助士3名・クラーク1名が勤務しており、病棟担当薬剤師やソーシャルワーカーも加わりチームで医療・看護が提供出来るように努めています。



病棟の特徴としては、カテーテル検査及び治療（心臓カテーテル・経皮経管冠動脈形成術・ペースメーカー等）、心臓血管外科手術、シャント造設術を中心に大動脈疾患、糖尿病患者さんが主です。また、Ⅱ類感染症対象の感染症室が4床あり常時受け入れ体制をとっており、昨年は新型インフルエンザ流行に伴う患者さんの受け入れもありました。近年心不全や誤嚥性肺炎などの高齢者入院患者さんが急増しており、そのためリスクを予測した安全な看護を提供するため、6東病棟ではスキンチーム・NST（栄養サポートチーム）チーム・KYT（危険予知チーム）チームの小集団活動に取り組んでいます。スキンチームではラウンドを実施

しポジショニング・褥瘡の引き金要因を確認し褥瘡発生予防に努め、NSTチームではNSTカードを作成することで食事内容の見直しを常に意識できるように行っています。KYTチームでは活動を通じ業務の中に潜む危険を予知する危険予知訓練を月1回開催し、それぞれの小集団活動を通じ専門職としてのキ



ャリアアップを目指し安全で安心出来る質の高い医療を提供出来るように努めています。



また看護師平均年齢20台後半と若く笑顔の溢れる元気な病棟です。今後もスタッフ一同協力し、良いチームワークで療養環境改善に向けて努力していきたいと思ひます。よろしくお願ひします。

がん診療連携拠点病院の指定更新を受けました

がん診療評価委員会 委員長 登内 仁



登内委員長

当院は、平成14年8月のがん診療拠点病院の指定に引き続き、平成20年2月8日「地域がん診療連携拠点病院」に厚生労働大臣より指定を受け、平成22年4月から新に指定更新を受けました。

「地域がん診療連携拠点病院」とは、全国どこでも質の高いがん医療を受けることができるようがん医療の『均てん化』の実現に向け、各都道府県において2次医療圏【北勢二次医療圏(四日市市・鈴鹿市・桑名市・いなべ市・亀山市他)】に1カ程度整備することとして指定されるものです。これにより、わが国に多いがん(肺がん、胃がん、肝がん、大腸がん、乳がん等)について地域の医療機関と緊密な連携を図り、継続的に全人的な質の高いがん医療を提供することとなっております。



当院の最も重要な具体的役割はがんの専門的医療の提供です。放射線治療、化学療法、外科手術を組み合わせた集学的治療を提供することが大切です。さらに緩和医療の充実も求められており緩和ケアチームを設置し、緩和ケア外来を充実させました。

これらの診療は地域の医療機関と緊密な連携をとり進めていくとより充実した成果が得られますが、当院では四日市医師会と連携しクリニカルパスの整備を行い情報面において病診連携を緻密なものにしています。

がん診療に従事する医師等に対する研修の機会を提供することも重要な要件ですが当院では緩和医療講習会を一般の医師等を対象に主催しています。また地域住民に対しがんの予防やがん医療を受けるために有用な情報の啓発普及も重要ですが、がんの早期発見などのテーマで年一回市民公開講座を主催しています。

その他の当院の取組を以下に具体的に記載します。

H20 キャンサーボードの設置

各部門の連携をより緊密にし、改善が必要な箇所を明らかにします。

H20 化学療法室の移転・拡充

化学療法安全運営委員会のもとに外来がん化学療法を安全・安心に施行しています。

H21 がんサポート室の設置

専門のナースやスタッフががん患者さんと家族の相談に気軽に応じています。

設備面

H19 ラйнаック 更新

ライナックとは食道癌、乳癌、子宮頸癌などの患者さんに放射線治療を施行する装置であり、腫瘍に放射線を外部から照射します。化学療法と同時に行ったり、照射後に手術を施行するなどの組み合わせ治療が行われています。

H19 腹腔鏡ビデオシステム 新規

極小さな開腹だけで大腸癌や胃癌の摘出手術が行えます。小さな傷で痛みの少ない手術が可能です。早期退院に役立っています。

H20 超音波気管支ファイバースコープ 新規

これを用いると気管支の横のリンパ節を針生検できます。肺癌のリンパ節転移の診断に有用です。

H20 カプセル内視鏡 新規

カプセル型の内視鏡を飲み込み検査します。小腸病変(たとえば小腸癌など)を検索します。

H21 吸引式乳房組織生検システム 新規

小さな乳癌も超音波ガイド下で生検ができます。

H21 ガンマカメラ 更新

骨への転移などを検索します。

今後も地域がん診療の充実のため信頼できる「標準的」ながん治療を進めていきます。

「平成22年度診療報酬改定」について

医事経営部

診療の額を規定している診療報酬が平成22年4月より改定されます。この改定には、医師の負担軽減、地域連携の推進のほか、患者さんから見て分かりやすい医療を実現していくことが盛り込まれています。

①医療費の内容が分かる明細書の発行

こうした医療を実現していくためには、医療の透明化を図る必要があることから、注射・投薬などの患者さんが受けられた診療内容が分かる明細書をお支払いの都度、領収書と一緒に無償でお渡しすることになりました。ただし、公費医療の対象などで自己負担の無い患者さんについては明細書は発行されませんのでご了承ください。また、明細書は大切な個人情報ですので取扱いには十分注意して下さい。明細書が不要な患者さんは、お支払いの際に、その旨をお申し出ください。

②入院中の患者さんの他医療機関受診について

入院中の患者さんが他の医療機関を受診した場合、医療現場における実態を踏まえ、明確化されました。入院した医療機関にて診療を行うことができない専門的な治療が必要となって、やむを得ず他の医療機関を受診した場合に限って、「保険診療を受けることが出来ます。入院前のかかりつけ医等、受診希望があれば必ず担当医にご相談いただきますようお願いいたします。

今回の診療報酬改定に伴う医療費の算定内容等でご不明な点がございましたら、総合カウンター職員までお申しつけ下さい。

新しい臨床研修医を迎えました!

臨床研修部

新年度になり、当院でも表紙写真のように多くの新しい仲間を迎えました。その中でも、新しい臨床研修医7名が2年間の臨床研修を行うことになりました。

皆さんも「インターン」という言葉を聞かれたことがあると思いますが、これは戦後の実地修練制度といって、医学部卒業後、1年以上の実地訓練が国家試験の受験資格となっていたものです。その後、医学部卒業後に国家試験を受け、医師免許取得後2年以上の臨床研修を行うよう努めることとされ、平成16年には必修化されました。

当院でも臨床研修指定病院としてこれまで多くの研修医を受け入れてきました。一人前の医師になるには、十分な経験と知識を持った指導医のもと、各種の症例と多くの経験を積み重ねていくことがとても大事になります。

どこかのニュースでは医療崩壊という言葉も聞かれる最近ですが、これからの三重の医療を担っていく彼らに期待するとともに、皆様方にも応援いただき、地域全体で育てていただければと思いますので、よろしく申し上げます。



屋上へリポートにて

春は新生活や環境の変化などで体のバランスが崩れがちです。最も美味しく栄養価の高い旬の食材を積極的に取り入れ、体の調子を整えましょう。

春の食材には春キャベツ・筍・菜の花・アスパラガス・そら豆・山菜などがあげられます。今回はその中でも『たけのこ』についてご紹介したいと思います。

《筍たけのこ》

竹の地下茎から伸びた若くて柔らかい部分が「たけのこ」。地上に芽が出てから約10日(一旬)で竹になってしまうため筍という字になったとか。“雨後の筍”という言葉もあるように、生命力にあふれた春の料理に欠かせない食材です。旬は4～5月頃です。

【選び方】

穂先が黄色く外皮の色も黄色か薄茶色で、切り口がみずみずしく、小さめでずっしりしたものが良品です。穂先が黒みがかかった緑色になったものや、皮が茶色になっているものは、香りが薄れ硬くなっています。また、下部に大きなイボが多いものも避けましょう。

【栄養】

●豊富なアミノ酸

グルタミン酸やチロシン、アスパラギン酸などのうまみ成分でもあるアミノ酸が含まれています。茹でた時に出る白い粒状のものはチロシンで害はありません。これらの成分は疲れをとる働きがあります。また、新陳代謝を活発にして冬の間にたまった老廃物を排出してくれます。

●食物繊維の塊

コレステロールの吸収を抑える食物繊維の一種、セルロースが多く含まれているので、便秘の解消や大腸がんなどの予防になります。

●カリウムを豊富に含んでいます

余分に摂ったナトリウム(塩分)の排泄を促してくれる作用があり、高血圧に効果があります。また、足などのむくみをとる作用もあります。

●食べ過ぎに注意

アクが強いため食べ過ぎると吹き出ものやアレルギーに似た症状を起こすことがあるので注意が必要です。

【調理のコツ】

先端部分は和え物、汁物に。中央や根元のあたりは煮物、炒め物、焼き物など幅広く使えます。特に中央部は円錐形の形を生かして、若竹煮、直がつお煮、クリーム煮などにも向きます。また、下部は千切りにして青椒肉絲などの炒め物や、細かく刻んで春巻きの具にしてもいいでしょう。

<当院自慢の一品>

蒸し寿司

| | |
|-------|---------|
| エネルギー | 359kcal |
| たんぱく質 | 10.0g |
| 脂質 | 1.72g |
| カリウム | 220.34g |
| 食物繊維 | 1.74g |
| 塩分 | 0.68g |



材料(一人分)

| | | |
|------|------|------|
| 精白米 | 80g | |
| A | 酢 | 8g |
| | 砂糖 | 5g |
| | 食塩 | 0.3g |
| ゆで筍 | 20g | |
| B | 醤油 | 2g |
| | 砂糖 | 1g |
| | だし汁 | 10cc |
| れんこん | 20g | |
| C | 砂糖 | 2g |
| | 酢 | 6cc |
| 卵 | 1/2個 | |
| D | 砂糖 | 1g |
| | 塩 | 少々 |
| エビ | 15g | |
| 菜の花 | 10g | |

【作り方】

- ①米は洗って約30分間浸水させ、普通より硬めに炊く。
- ②炊きたての①に、あらかじめ合わせておいたAを木じゃくしに受けながら全体にかけ、切るように混ぜる。
- ③ゆで筍は短冊切りにし、Bでゆっくり煮含める。



- ④れんこんは半月切りにし、茹でてからCの甘酢に漬ける。
- ⑤卵は溶きほぐしてDで調味し、薄焼きにして細い千切りにし、錦糸卵を作る。
- ⑥エビは茹でて殻をむき、菜の花は茹でて食べやすい大きさに切る。
- ⑦②のすし飯に汁けをきった③を混ぜ合わせ、④～⑥を彩りよく上に散らす。

●栄養グループでは、予約制で月曜～金曜日まで外来栄養相談を行っています。

外来診療医師担当表

★都合により変更することがありますので、最新の担当表をホームページかお電話でご確認下さい。

平成22年4月6日(火)現在

| | | 月 | | 火 | | 水 | | 木 | | 金 | |
|-----------------------|--------------------|------------|---------------|-------------------------|------------|-----------------------|-----------------|-------|-------------|-----------|------------------------|
| 一般内科 | 初診 | 1診 | 都丸 | 1診 | 近藤(諭) | 1診 | 宮木 | 1診 | 武内 | 1診 | 前田 |
| 消化器科 | 再診 | 2診 | 伊藤(圭) | 2診 | 高瀬 | 2診 | 野尻 | 2診 | 伊藤(圭) | 2診 | 大矢 |
| 消化器科 | 初診 | 3診 | 爲田 | 3診 | 伊藤(圭) | 3診 | 大矢 | 3診 | 高瀬/爲田 | 3診 | 森谷 |
| 消化器科 | 再診 | | | 5診 | 森谷 | 5診 | 伊藤(信) | | | | |
| 呼吸器科 | 再診 | | | | | | | 5診 | 都丸/前田 | | |
| 呼吸器科 | 初診 | 6診 | 吉田 | 6診 | 担当医 | 6診 | 油田 | 6診 | 中原 | 6診 | 藤原 |
| 呼吸器科 | 再診 | 7診 | 中原 | | | 7診 | 藤原 | 7診 | 吉田 | 7診 | 油田 |
| 循環器科 | 初診 | 8診 | 熊谷 | 8診 | 竹内 | 8診 | 牧野 | 8診 | 櫻井 | 8診 | 森木 |
| 循環器科 | 再診 | 9診 | 櫻井 | 9診 | 熊谷 | 9診 | 森木 | 9診 | 牧野 | 9診 | 竹内 |
| ※火曜日6診は藤原→中原→油田が輪番で担当 | | | | | | | | | | | |
| 外科 | 1診 | 登内 | | 1診 | 横江 | 1診 | 池田 | 1診 | 登内 | 1診 | 小西 |
| | 14:00~16:00 予約診 | 緩和外来 | | | | | | 午後予約診 | 緩和外来 | | |
| | 2診 | 伊藤 | | | | 2診 | 尾嶋 | 2診 | 小西 | 2診 | 渡部 |
| | 3診 | 池田 | 14:00~ 予約診 | 乳腺 化学療法 | 3診 | 重盛 | | 3診 | 重盛 | | |
| | 14:00~ 予約診 | 乳腺外来 | | | | 14:00~ 予約診 | 乳腺外来 | | | | |
| 心臓血管外科/呼吸器外科 | | | | 1診 | 天白 | 1診 | 近藤 | | | 1診 | 井上 |
| 脳神経外科 | | 1診 | 岡田 | 1診 | 岡田 | 1診 | 岡田 | 1診 | 岡田 | 1診 | 岡田 |
| | | 2診 | 亀井 | 2診 | 藤本 | | | | | 2診 | 亀井 |
| | | | | | | | | | | 午後 予約制 | 脊椎 椎 髄 外 来 |
| 神経内科 | | 初診 午前のみ | 鈴木 | 予約診 | 鈴木 | 9:00~ 12:00 予約制 | ものわすれ 外 来 | 予約診 | 鈴木 | 予約診 | 古田 |
| | | | | 初診 | 古田 | | | 初診 | 古田 | 初診 | 鈴木 |
| 小児科 | | 1診 | 杉山 | 1診 | 西森 | 予約 | 太田 | 1診 | 太田 | 1診 | 杉山 |
| | | 2診 | 山城 | 2診 | 内園 | 予約 | 杉山 | 2診 | 足立 | 2診 | 小川 |
| | | 紹介/予約 | 小川 | 紹介/予約 | 太田 | 紹介/予約 | 足立/小川 | 紹介/予約 | 杉山 | 紹介/予約 | 西森 |
| 産婦人科 | | 1診 | 谷口 | 1診 | 田中 | 1診 | 吉田 | 1診 | 朝倉 | 1診 | 小林 |
| | | 2診 | 吉田 | 2診 | 小林 | 2診 | 谷口 | 2診 | 担当医 | 2診 | 朝倉 |
| | | 3診 | 午後 担当医 | 3診 | 朝倉 | 3診 | 田中 | | | 3診 | 谷口 |
| | | | | | たんぼぼ | | | | | | |
| 整形外科 | | 紹介診 | 北尾 | 膝関節外来 再診予約のみ (午前) | 北尾 | | | 紹介診 | 森本 | 紹介診 | 松本 |
| | | 2診 | 岡村 | 2診 | 森本 | | | 2診 | 岡村 午後予約診 | | |
| | | 3診 | 担当医 | 3診 | 川 午後予約診 | | | 3診 | 中川 | | |
| 皮膚科 | | 1診 | 尾本 | 1診 | 加古 | 1診 | 黒川 10:00~ | 1診 | 加古 | 1診 | 加古 |
| | | | | 午後 | 褥瘡回診 | 午後 | 手術 | | | | |
| 泌尿器科 | | 1診 | 金井 | | | 1診 | 松浦 | 1診 | 栃木 | 1診 | 松浦 |
| | | 予約診 | 松浦 | | | 予約診 | 金井 | 予約診 | 金井 | 予約診 | 金井 |
| 耳鼻いんこう科 | | 1診 | 有馬 | | | 1診 | 有馬 | 1診 | 有馬 | 1診 | 有馬 |
| 精神科 | | 1診 | 山下 | 1診 | 山下 | 1診 | 山下 | 1診 | 山下 | 1診 | 山下 |
| 放射線科 | | 1診 | 豊田 | | | | | 1診 | 豊田 | | |



交通のご案内

三重交通バス

近鉄四日市駅より 約25分

近鉄塩浜駅より 約20分

近鉄内部線

泊駅より 徒歩15分



総合医療センター

医療センター発

| 平日 | | 6 | 7 | 8 | 9 | 10 | 11 | 12 | 13 | 14 | 15 | 16 | 17 | 18 | 19 |
|-------|------|---|----|----|----|----|----|----|----|----|----|----|----|----|----|
| 行き先 | 経由 | | | | | | | | | | | | | | |
| 近鉄四日市 | 泊 山 | | 0 | 35 | 35 | 35 | 35 | 35 | 35 | 35 | 35 | 35 | 35 | 35 | 30 |
| 磯 津 | 塩浜駅前 | | | | 6 | 6 | 6 | 6 | | 6 | 6 | 6 | 6 | 17 | |
| 塩浜駅前 | | | 56 | | | | | | | | | | | | |
| 高花平 | | | | | 3 | 55 | | 55 | | 55 | | 55 | | | |

| 土・日・祝日 | | 6 | 7 | 8 | 9 | 10 | 11 | 12 | 13 | 14 | 15 | 16 | 17 | 18 | 19 |
|--------|------|---|----|----|----|----|----|----|----|----|----|----|----|----|----|
| 行き先 | 経由 | | | | | | | | | | | | | | |
| 近鉄四日市 | 泊 山 | | 43 | 35 | 35 | 35 | 35 | 35 | 35 | 35 | 35 | 35 | 35 | 35 | 30 |
| 磯 津 | 塩浜駅前 | | | | 6 | 6 | 6 | 6 | | 6 | 6 | 6 | 6 | | |
| 高花平 | | | | | 3 | 55 | | 55 | | 55 | | 55 | | | |

塩浜駅前発

| 平日 | | 6 | 7 | 8 | 9 | 10 | 11 | 12 | 13 | 14 | 15 | 16 | 17 | 18 | 19 |
|--------|--------|---|---|----|----|----|----|----|----|----|----|----|----|----|----|
| 行き先 | 経由 | | | | | | | | | | | | | | |
| 医療センター | | | | 0 | 42 | | 42 | | | | 42 | | 42 | | |
| 高花平 | 医療センター | | | 50 | | 42 | | 42 | | 42 | | 42 | | | |

| 土・日・祝日 | | 6 | 7 | 8 | 9 | 10 | 11 | 12 | 13 | 14 | 15 | 16 | 17 | 18 | 19 |
|--------|--------|---|---|----|----|----|----|----|----|----|----|----|----|----|----|
| 行き先 | 経由 | | | | | | | | | | | | | | |
| 医療センター | | | | | 42 | | 42 | | | | 42 | | | | |
| 高花平 | 医療センター | | | 50 | | 42 | | 42 | | 42 | | 42 | | | |

近鉄四日市発

| 平日 | | 6 | 7 | 8 | 9 | 10 | 11 | 12 | 13 | 14 | 15 | 16 | 17 | 18 | 19 |
|-----------|------|---|----|----|----|----|----|----|----|----|----|----|----|----|----|
| 行き先 | 経由 | | | | | | | | | | | | | | |
| 医療センター・泊山 | 白鬚神社 | | | 15 | 15 | 15 | 15 | 15 | 15 | 15 | 15 | 15 | 15 | 15 | 15 |
| 医療センター | | | 30 | | | | | | | | | | | | |

| 土・日・祝日 | | 6 | 7 | 8 | 9 | 10 | 11 | 12 | 13 | 14 | 15 | 16 | 17 | 18 | 19 |
|-----------|------|---|---|----|----|----|----|----|----|----|----|----|----|----|----|
| 行き先 | 経由 | | | | | | | | | | | | | | |
| 医療センター・泊山 | 白鬚神社 | | | 15 | 15 | 15 | 15 | 15 | 15 | 15 | 15 | 15 | 15 | 15 | 15 |

バス時刻表

●基本理念●

- 救命救急、高度、特殊医療等を提供することにより、県の医療水準の向上に貢献します。
- 安全・安心で互いにささえあう社会の実現に向けて医療面から貢献します。

●基本方針●

- 患者の皆様の権利を尊重し、信頼と満足の得られるチーム医療を提供します。
- 県の基幹病院として医療水準の向上に努め、安全で質の高い医療を提供します。
- 県内医療機関との連携を強化し、地域医療の充実に努めます。
- 職場環境を改善し、職員のモチベーションの向上に努めます。
- 公共性と経済性に配慮した健全な経営を行います。

外来診療及び面会のご案内

診療受付時間 午前8時30分～午前11時30分
 休診日 土・日曜日祝祭日 及び
 年末年始(12/29～1/3)
 面会時間 午前6時～午後9時(通年)
 状況によりお断りする場合があります。