

医療センター ニュース

第26号

平成21年4月発行

三重県立総合医療センター

〒510-8561

四日市市大字日永5450-132

TEL(059)345-2321(代表)

<http://www.pref.mie.jp/SOGOHOS/HP/>

E-mail:sogohos@pref.mie.jp

編集:三重県立総合医療センター広報紙編集委員会



もくじ

看護部長に就任しました丹生です よろしく申し上げます……………2	平成21年4月1日から入院医療費の 算定方法が変わりました……………5
4階西病棟の紹介……………3	マンモグラフィ検診施設認定を取得しました!……………5
更年期症状って……………4	食事で元気になる……………6
医療安全に関する体制を強化しました!……………4	外来診療医師担当表……………7
	交通のご案内……………8

看護部長に就任しました丹生です よろしくお願いします

看護部長 丹生 かづ



丹生看護部長

みなさん、こんにちは。

この4月に看護部長に就任しました、丹生です。三重県の南部、志摩のほうから来ました。

今、どこもかも桜の季節ですが、四日市はまた一段と桜の木が多いんですね。初めての病院、初めての看護部長職に不安と戸惑いの日々が続いていますが、やさしい桜色にホ

ッと一息ついてます。

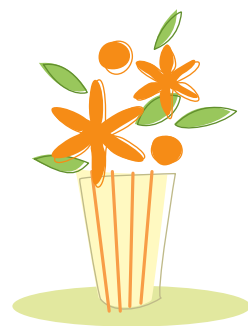
私と一緒に今年は39人の新しい看護師も着任しました。ほとんどが看護師一年生です。これまた私と同じように初めての病院で、初めての看護の仕事にワクワクドキドキの4月です。患者さんやその他多くの人とのかかわりの中で一つひとつ経験を重ね、看護師として成長していけることを願っております。

病気の治療は、患者さんの健康を害する原因となるものを取り除くことですが、それだけでは健康は回復しません。あとは患者さんご自身がお自分の力で健康を取り戻されるのです。そしてそのための環境を整え、患者さんやご家族を支えることが私たち看護師の使命だと思っております。一人ひとりの患者さんの声に耳を傾け、それぞれの状況に応じた支援が出来るよう努めていきたいと思っております。

また、病院には看護師、医師の他、薬剤、栄養、検査、

リハビリなどさまざまな職種に関わるメンバーがチームを組んで患者さんの医療に携わっています。多くの新しいメンバーを迎え、新鮮な医療チームで、さらに充実した医療・看護を目指して努力してまいります。

どうかよろしくお願い致します。



4階西病棟の紹介

4西病棟 師長 野本 美代子



こんにちは。4西病棟の紹介をさせていただきます。

4西病棟は整形外科(34床)、泌尿器科(10床、うち緩和4床含む)の病棟です。

小児から高齢者まで幅広い年齢層が対象となっています。整形外科医師6名、泌尿器科医師3名、看護師25名(がん性疼痛緩和認定看護師1名、業務補助3名含む)、看護介助師3名、クラーク1名のスタッフで頑張っています。

《**整形外科**》主な疾患→大腿骨頸部骨折、変形膝関節症、前十字靭帯断裂、変形性股関節症、外傷による骨折、腰椎椎間板ヘルニア、腰椎圧迫骨折など

《**泌尿器科**》主な疾患→膀胱腫瘍、前立腺癌、腎腫瘍、前立腺肥大、腎盂腎炎など

看護の特徴

《**整形外科**》主な疾患にはクリニカルパスを適用しています。

また大腿骨頸部骨折は地域連携パスを導入し、近隣病院、医師、看護師、PT(理学療法士)、MSW(ケースワーカー)が協力し、退院支援に力をいれております。

毎週火曜日には部長回診を行っており、毎週木曜日にはリハビリカンファレンスで患者の情報交換を行い、各自に応じた自立支援が行えるようにしています。

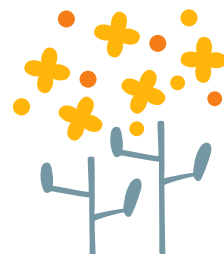
クリニカルパスの活用により計画的な退院調整が図れています。

交通事故や、労働災害、滑落、転倒転落など突発的な受傷入院が多く、精神的支援が必要とされる事も多くあり、臨床心理士の介入も行っています。

《**泌尿器科**》化学療法やターミナルについては、がん性疼痛緩和認定看護師を中心とし看護ケアを行っています。患者、家族との信頼関係を築き、緩和ケアを行っています。

臨床心理士の介入も行っています。

整形外科、泌尿器科とも多職種が協力を行い、よりよいチーム医療看護を提供できるよう、日々努力しています。



更年期症状って・・・

産婦人科 診療部長 朝倉 徹夫



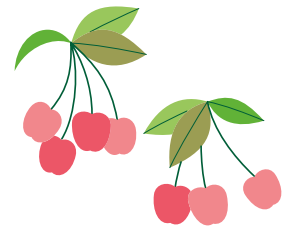
朝倉診療部長

更年期とは閉経の前後5年程の時期をいい、この時期に現れる様々な症状を更年期症状と呼んでいます。症状が現れる年齢、期間、程度、症状の種類などには個人差があり、同じ人でも日により変化し、また症状は精神的、肉体的疲労時に悪化します。

更年期症状の中で多いのは「のぼせ」「多汗・冷汗」「四肢の冷え」「手足のしびれ」「めまい」「耳鳴り」「頭痛」「不眠」「いらつき」「肩こり」「頻尿」「食欲不振」などで、これらの症状は単独で現れることは少ないようです。

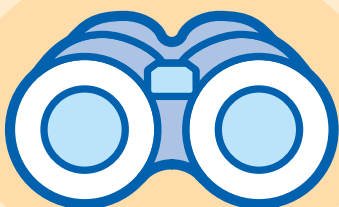
その女性を取り巻く社会・文化的環境や本人の性格、女性ホルモンの変化が原因で起こります。社会・文化的環境では更年期の時期に「子供の成長による母親としての役割の終了」「子供の進学、就職などによる心配からの解放」「両親、近親者、友人との別れ」「夫の定年後の経済的問題」「病気への直面と不安」「転居、家の新築・増改築」「地区やサークルでの立場、役職の務め」などの背景があり、生活環境上に大きな変化があります。また性格の因子としては、「自分を否定的に、他人を肯定的に」「妥協的」「友好的」「献身的」な傾向が見られ、これらの傾向によりストレスが更に増え、葛藤や不安が益々増えるという悪循環が生じるのです。女性ホルモンの変化による症状は、エストロゲンという女性ホルモンの分泌が減少することによって起こる一種の自律神経失調症です。

治療には心理・精神療法と薬物療法があります。直面している問題を詳細に分析して適切な指導や教育を行います。時にうつ病が隠れていることもありますので注意が必要です。薬物療法は女性ホルモン剤を補うホルモン補充療法や漢方薬、鎮静剤などが使われます。ただ、ホルモン補充療法は発癌との因果関係が明らかでないので長期の服用には注意が必要です。



医療安全に関する体制を強化しました!

医療安全管理部



医療安全管理部に専任の医療安全管理者が誕生しました。医療事故を防止するために病院内外の様々な情報を分析し、院内をチェックして回り、安全のための対策を立てていきます。

また、感染対策室にも新たな担当者が配属され、院内感染の予防に努めていくことになりました。残ったメンバーと力を合わせ、患者の皆様へ安全な医療を提供できるように努めます。

平成21年4月1日から入院医療費の算定方法が変わりました

医事経営課

新しい入院医療費算定方法（診断群分類別包括支払方式）のご案内

当院は平成21年4月から厚生労働省が推進している「診断群分類別包括支払方式」による入院医療費の新しい計算方法を導入します。

従来の入院医療費の計算方法は、実際に行った投薬・注射・検査など個々の診療行為を積み上げて医療費を算出する出来高による計算方法でしたが、新しい計算方法では、病気の種類と、投薬・検査・処置などの診療内容によって分類された「DPC（診断群分類）」と呼ばれる区分に基づいて、厚生労働省の定めた1日あたりの定額（包括）部分と、手術などの出来高算定部分を組み合わせて計算する方法で医療費を算出します。



◆患者さんへの請求は

(1) 包括部分 + (2) 出来高部分
となります。

なお、入院食や特別室料等は、別途請求となります。

(3) 包括支払方式の対象にならない患者さん

次の患者さんは包括支払方式ではなく、全て出来高支払方式で診療費を計算いたします。

- お産、労働災害、公務災害、交通事故等の自由診療で入院した患者さん
- 病名がDPC（診断群分類）に該当しない患者さん
- 入院後24時間以内に亡くなられた患者さん
- 生後7日以内に亡くなられた新生児の患者さん
- 治験の対象となった患者さん
- 外来診療の患者さん

※また、DPC（診断群分類）ごとに包括支払となる入院期間が決まっていますが、その期間を超過した部分は出来高となります。

※詳細は入退院案内（医事経営課入院担当）にお尋ねください。

【診断群分類別包括支払方式における医療費の内訳】

<従来の出来高による計算方法>

- 薬（投薬・注射料）
- 処置・検査料
- レントゲン料
- 入院基本料など
- 手術料など

(1) 包括（DPC）

(2) 出来高

<新しい包括による計算方法>

- 薬（投薬・注射料）
- 処置・検査料
- レントゲン料
- 入院基本料など
- 手術料など

※処置、検査料等で一部包括の対象外となるものもあります。

三重県立総合医療センター医事経営課 TEL 059-345-2321

マンモグラフィ検診施設認定を取得しました!

中央放射線部



マンモグラフィで乳がん検査を行う施設は、受診者に対し安全性、信頼性及び精度の高い検査を保証しなければなりません。つまり、放射線のリスクを最小限にとどめ、高品質な画像を常に提供できる施設が望まれます。そこで、精度管理の向上に努め、質の高いマンモグラフィの維持と更なるレベルアップを図るために施設認定を取得することになりました。

マンモグラフィ検診施設認定とは、特定非営利活動法人マンモグラフィ検診精度管理中央委員会（精中委）が厳しい評価基準を設け、その基準をクリアした施設のみに与えられる認定です。

当院ではこの施設認定を受けるために約1年かけて準備し、2009年3月に申請し取得できました。施設認定は3年毎の更新制なので、今回施設認定を取得したことに満足せず、これからも毎日撮影装置の精度管理測定を実施し、マンモグラフィの精度の維持と向上に努めていきます。

なお、当院ではマンモグラフィの撮影は精中委より認定を受けた放射線技師が実施しており、撮影した写真は、同じく精中委の認定を受けた経験豊富な医師が読影を行っています。

また、読影医師・撮影技師は、5年毎の更新制となっております。安心・安全・高水準の医療を受けていただけるよう技術の向上にも日々努力していきたいと考えております。



食事で元気になる 25

～ビタミンAで目や皮膚の健康を～

栄養グループ

【体内での働き】

ビタミンAはレチノールやカロテンといった体内でビタミンAとして働く栄養素の総称で、油脂にとける脂溶性ビタミンの1つです。大きく2つの働きがあります。

1. 目の健康を維持する
2. 皮膚・粘膜の健康を維持する

【不足すると】

粘膜が乾燥しやすくなります。そのため、目が乾く、肌がかさつく、風邪をひきやすくなる、胃腸の粘膜が傷つきやすくなる、髪が傷むなどの症状があらわれることがあります。

乳児や幼児で不足すると、目が異常に乾燥する角膜乾燥症が起こります。成人で不足すると、暗い所での視力が低下する夜盲症になることがあります。

【とりすぎると】

頭痛や吐き気などの症状を起こすことがあります。また、妊娠中に摂りすぎると胎児に奇形が起こるとの報告もありますが、ビタミンAは胎児の発育に不可欠のビタミンでもあり、サプリメントなどで過剰に摂取することは避け、バランスのとれた食事で適量を摂ることが大切です。

【どれくらいとればいいのか？】

<推奨量(μgRE/日)>

年齢	男性	女性
18～29	750	600
30～49	750	600
50～69	700	600
70以上	650	550
妊婦(付加量)		+70
授乳婦(付加量)		+420

<上限値>3000μgRE/日

※「日本人の食事摂取基準2005年版」より抜粋

※RE=レチノール当量

【ビタミンAの多い食べ物

(100gあたり・レチノール当量)】

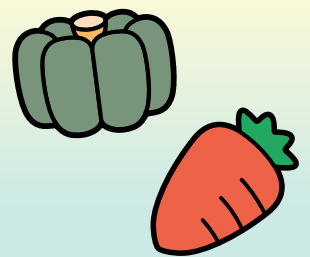
■うなぎの蒲焼き	1500μg
■鶏レバー	14000μg
■にんじん	760μg
■かぼちゃ	330μg
■ほうれんそう	350μg

〈当院自慢の一品〉

かぼちゃグラタン



エネルギー	156kcal
たんぱく質	9.2g
脂質	4.9g
炭水化物	18.5g
塩分	1.1g
ビタミンA	310μgRE



材料(一人分)

かぼちゃ	50g
にんじん	20g
上新粉	3g
塩	0.4g
コンソメ	0.5g
牛乳	50g
パン粉	2g
とろけるチーズ	10g

〈作り方〉

- ①かぼちゃ、にんじんは1.5cm角のサイコロに切る。
- ②①を塩・コンソメ少々で下茹でしておく。(調味料は分量外)
- ③塩とコンソメでスープを作り(30ccくらい)、上新粉を牛乳で溶いたものを加え、火にかけ、とろみと味を調える。
- ④ホイルカップに②を並べ、③をかけて軽く混ぜ、上からとろけるチーズをのせ、さらにパン粉をふる。
- ⑤200℃のオーブンに入れ、焼き目がつくまで7～8分間焼く。

●栄養グループでは、予約制で月曜～金曜日まで外来栄養相談を行っています。

外来診療医師担当表

★都合により変更することがありますので、最新の担当表をホームページかお電話でご確認下さい。

平成21年4月1日(水)現在

		月		火		水		木		金	
循環器科	再診	1診	櫻井	1診	熊谷	1診	森木	1診	牧野	1診	山中
消化器科	再診	2診	伊藤(圭)	2診	高瀬	2診	野尻	2診	伊藤(圭)	2診	山口
一般内科	初診	3診	都丸			3診	藤原(研)	3診	爲田	3診	前田
循環器科	初診	4診	熊谷	4診	山中	4診	牧野	4診	櫻井	4診	森木
消化器科	初診	5診	担当医	5診	伊藤(圭)			5診	高瀬	5診	森谷
消化器科	再診					5診	伊藤(信)				
呼吸器科	初診	6診	吉田	6診	担当医	6診	油田	6診	中原	6診	大西
	再診	7診	中原			7診	大西	7診	吉田	7診	油田
消化器科	再診			8診	森谷						
消化器科	初診					8診	山口				
呼吸器科	再診							8診	藤原		
外科	1診	登内	1診	木下	1診	池田	1診	登内	1診	小西	
	14:00~16:00 予約診	緩和外来					午後予約診	緩和外来			
	2診	伊藤			2診	尾嶋	2診	小西	2診	渡部	
	3診	木下			3診	重盛	3診	重盛			
	14:00~ 予約診	乳腺外来	14:00~ 予約診	乳腺 化学療法	14:00~ 予約診	乳腺外来					
心臓血管外科/呼吸器外科			1診	天白	1診	近藤			1診	井上	
脳神経外科	1診	岡田	1診	岡田	1診	岡田	1診	岡田	1診	亀井	
	2診	亀井	2診	藤本					午後 予約制	脊椎 脊髄外来	
神経内科	初診 午前のみ	鈴木	再診 予約診	鈴木	9:00~ 12:00 予約制	ものわすれ 外来	再診 予約診	鈴木	再診 予約診	古田	
			初診	古田			初診	古田	初診	鈴木	
小児科	1診	杉山	1診	西森	予約	太田	1診	太田	1診	杉山	
	2診	山城	2診	太田	予約	杉山	2診	足立	2診	西森	
							3診	杉山			
産婦人科	初診	谷口	初診	田中	初診	伊藤	初診	朝倉	初診	小林	
	再診	伊藤	再診	午前のみ 樋口	再診	谷口			再診	午前のみ 田中	
			再診	朝倉	再診	田中			再診	担当医(谷口)	
			再診	たんぼぼ							
整形外科	紹介診	松本	膝関節外来 再診予約のみ (午前)	北尾	紹介診	北尾	紹介診	森本	紹介診	松本	
	2診	岡村	2診	岡村	2診	加藤	2診	加藤	2診	森本	
	予約診	森本	予約診	担当医	予約診	岡村	予約診	担当医	予約診	担当医	
皮膚科	1診	尾本	1診	加古 褥瘡回診	1診	加古 午後 手術	1診	加古	1診	加古	
	2診	加古									
泌尿器科	1診	金井			1診	松浦	1診	金井	1診	松浦	
	予約診	松浦			予約診	金井	予約診	松浦	予約診	金井	
耳鼻いんこう科	1診	有馬			1診	有馬	1診	鈴木	1診	鈴木	
	2診	鈴木			2診	鈴木	2診	有馬	2診	有馬	
精神科	1診	山下	1診	山下	1診	山下	1診	山下	1診	山下	
放射線科	1診	豊田					1診	豊田			

交通のご案内

三重交通バス

近鉄四日市駅より
約25分

近鉄塩浜駅より
約20分

近鉄内部線

泊駅より 徒歩15分



総合医療センター

バス時刻表

医療センター発

平日		6	7	8	9	10	11	12	13	14	15	16	17	18	19
行き先	経由														
近鉄四日市	泊 山		0	35	35	35	35	35	35	35	35	35	35	35	30
磯 津	塩浜駅前				6	6	6	6		6	6	6	6	17	
塩浜駅前			56												
高花平					3	55		55		55		55			

土・日・祝日		6	7	8	9	10	11	12	13	14	15	16	17	18	19
行き先	経由														
近鉄四日市	泊 山		43	35	35	35	35	35	35	35	35	35	35	35	30
磯 津	塩浜駅前				6	6	6	6		6	6	6	6		
高花平					3	55		55		55		55			

塩浜駅前発

平日		6	7	8	9	10	11	12	13	14	15	16	17	18	19
行き先	経由														
医療センター				0	42		42				42		42		
高花平	医療センター			50		42		42		42		42			

土・日・祝日		6	7	8	9	10	11	12	13	14	15	16	17	18	19
行き先	経由														
医療センター					42		42				42				
高花平	医療センター			50		42		42		42		42			

近鉄四日市発

平日		6	7	8	9	10	11	12	13	14	15	16	17	18	19
行き先	経由														
医療センター・泊山	白鬚神社			15	15	15	15	15	15	15	15	15	15	15	15
医療センター			35												

土・日・祝日		6	7	8	9	10	11	12	13	14	15	16	17	18	19
行き先	経由														
医療センター・泊山	白鬚神社			15	15	15	15	15	15	15	15	15	15	15	15

●基本理念●

- 救命救急、高度、特殊医療等を提供することにより、県の医療水準の向上に貢献します。
- 安全・安心で互いにささえあう社会の実現に向けて医療面から貢献します。

●基本方針●

- 患者の皆様の権利を尊重し、信頼と満足の得られるチーム医療を提供します。
- 県の基幹病院として医療水準の向上に努め、安全で質の高い医療を提供します。
- 県内医療機関との連携を強化し、地域医療の充実に努めます。
- 職場環境を改善し、職員のモチベーションの向上に努めます。
- 公共性と経済性に配慮した健全な経営を行います。

外来診療及び面会のご案内

診療受付時間 午前8時30分～午前11時30分
 休診日 土・日曜日祝祭日 及び
 年末年始(12/29～1/3)
 面会時間 午前6時～午後9時(通年)
 状況によりお断りする場合があります。